

**Kauhajoki  
Uuronjärvi  
maakaapelilinjan arkeologinen  
tarkkuusinventointi  
2018**



**Hannu Poutiainen  
Timo Sepänmaa**



**Tilaja: Caruna Oy**

## Sisältö

Perustiedot .....	2
Yleiskartat .....	3
Vanhoja karttoja .....	4
Tarkkuusinventointi .....	4
Tulos .....	5
Lähteet .....	6
Koekuopat .....	6
Kuvia .....	7

**Kansikuva:** Maakaapelilinja oli merkitty maastoon ennen tarkkuusinventointia. Pohjoiseen.

## Perustiedot

**Alue:** Kauhajoki, Uuronjärvi. Maakaapelilinjan reitti *Uuronjärvi –nimisen (mj.tunnus: 232010014)* kivi-kautisen asuinpaikan länsipuolella.

**Tarkoitus:** Selvittää onko suunnitellulla maakaapelilinjalla kiinteää muinaisjäännöstä kohdalla, missä linja kulkee kivi-kautisen asuinpaikan liepeillä.

**Kustantaja:** Caruna Oy.

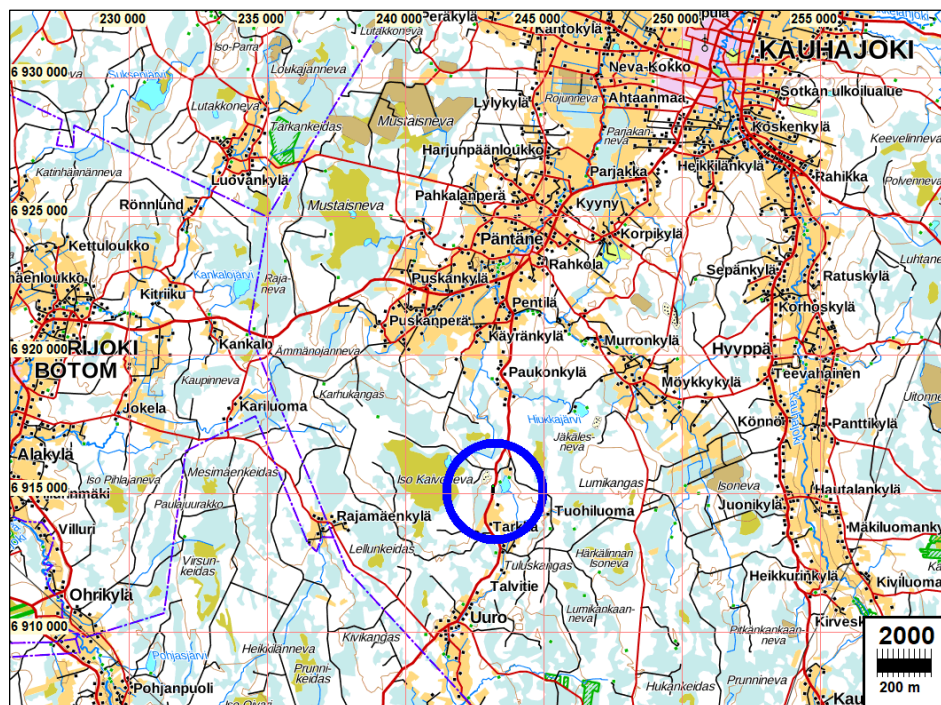
**Työaika:** Maastotyö 1.10.2018.

**Tekijät:** Mikroliitti Oy, Hannu Poutiainen ja Timo Sepänmaa.

**Aikaisemmat tutk:** Kaarlo Katiskoski 1991 inventointi.

**Aikaisemmat löydöt:** KM 26345:1-9.

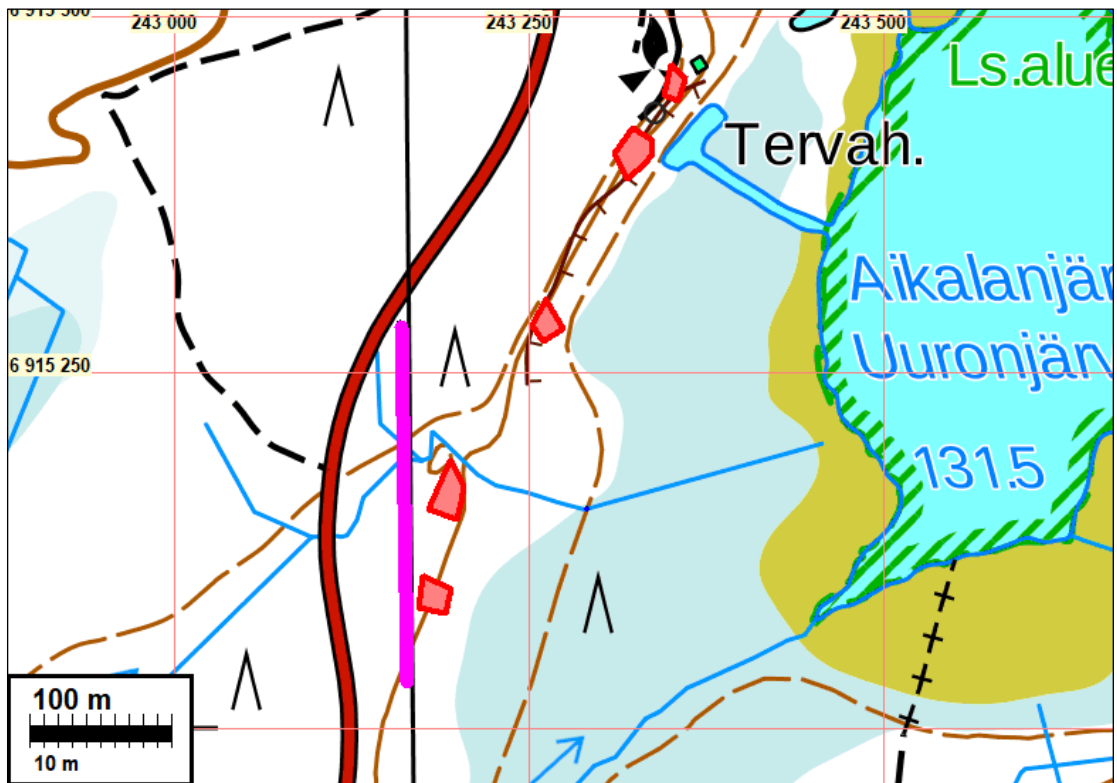
**Tulokset** Tarkkuusinventoinnissa tutkitulla maakaapelilinjalla ei todettu kiinteää muinaisjäännöstä.



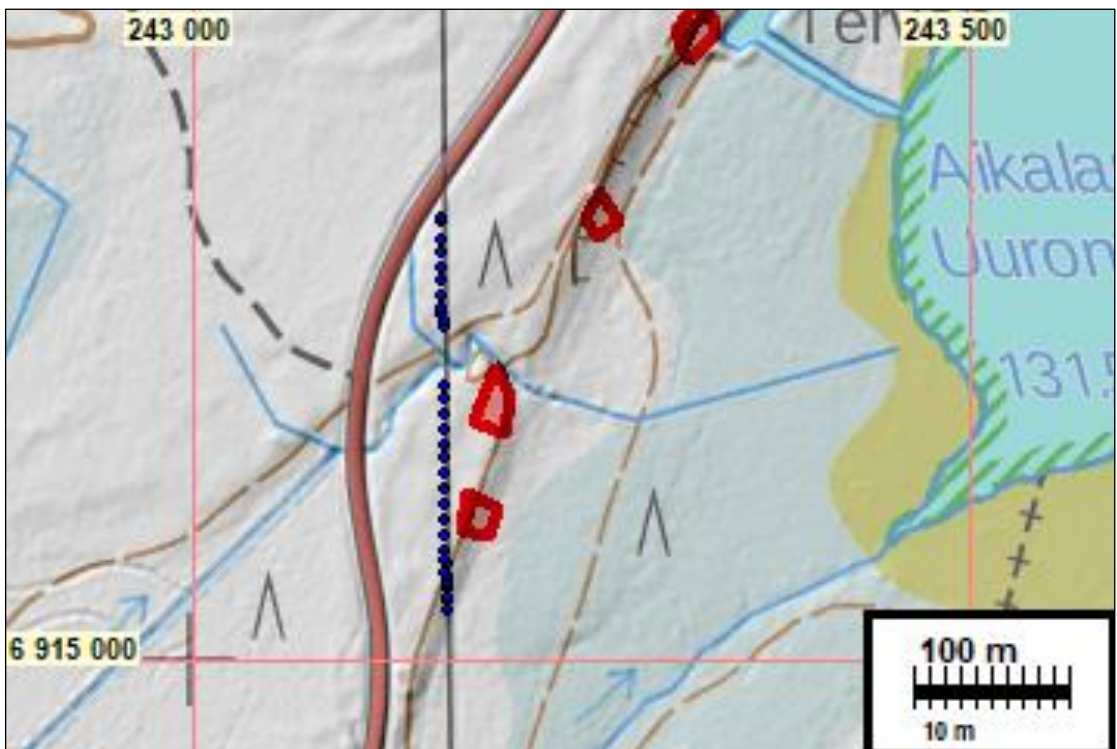
Tutkimusalue on sinisen ympyrän sisällä.

**Selityksiä:** Koordinaatit ja kartat ovat ETRS-TM35FIN koordinaatistossa. Kartat ovat Maanmittauslaitoksen maastotietokannasta 9/2018, ellei toisin mainittu. Muinaisjäännösrekisteri on tarkastettu 11/2018. Valokuvia ei ole talletettu mihinkään viralliseen arkistoon, eikä niillä ole mitään kokoelmatusunusta. Valokuvat ovat digitaalisia ja ne ovat tallessa Mikroliitti Oy:n serverillä.

## Yleiskartat



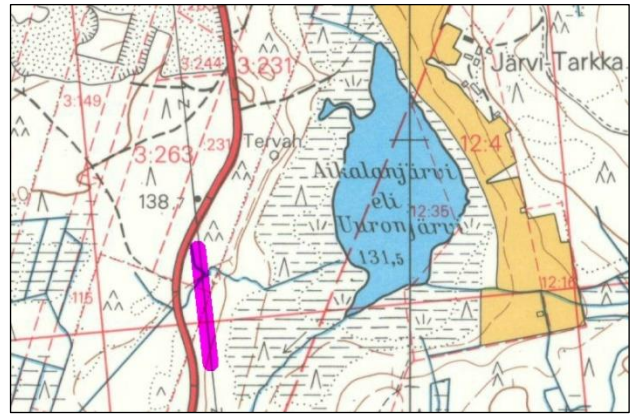
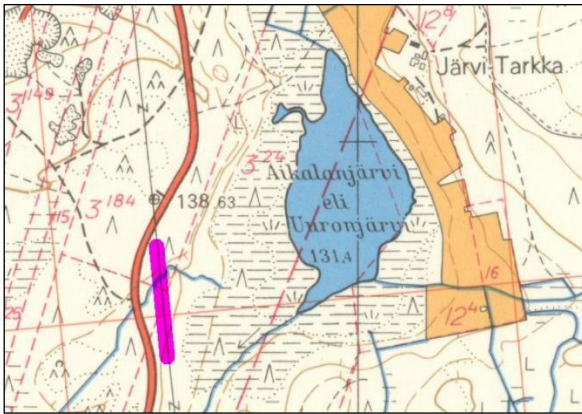
*Uuronjärvi* – nimisen kivistisen asuinpaikan muinaisjäätösalueet (viisi erillistä) on merkattu punaisella. Tarkkuusinvennoinnissa tutkittu maakaapelilinjan osuus on merkattu sinipunaisella yläpuoliseen karttaan, linjalle tehdyt koekuopat merkattu sinisillä palloilla alapuoliseen karttaa. Maakaapelilinja sijoittuu voimajohdolinjan käytävään. Kartan pohjalla olevasta viistovalovarjosteesta erottuu muinainen rantatörmä jonka päällä asuinpaikat sijaitsevat. Alumerkinnät, jotka perustuvat v. 1991 paikkamittauksiin ovat ilmeisesti osin hieman liian idässä, törmän juurella – josta tehdyt löydöt lienevät peräisin sortuneesta törmästä.



## Vanhoja karttoja



Vasen ylin kartta: Ote Kauhavan pitäjänkartasta 1840-luvulta. Tutkittu maakaapelilinjan osuus sinipunaisen ympyrän sisällä. Vasemmalla alla ote peruskartasta vuodelta 1971 ja oikealla alla vuodelta 1987 (1234 05 Uuro), niissä tarkkuusinventoinnissa tutkittu linja on merkattu sinipunaisella. Linjalla ja sen tuntumassa ei näiden perusteella ole ollut ”muinaisjäännöstä tuottavaa” historiallisen ajan asutusta.



## Tarkkuusinventointi

Caruna Oy tekee sähköverkon saneerausta Kauhajoella. Suunnittelualueella sijaitsee muinaismuistolain suojaama kiinteä muinaisjäännös, kivikautinen asuinpaikka *Uuronjärvi* (mj.tunnus: 232010014). Museovirasto antoi hankkeesta lausunnon 6.6.2018 (MV/533/05.01.00/2018), jossa edellytetään tehtäväksi tarkkuusinventointi muinaisjäännöksen läheisyyteen suunnitellulla maakaapelilinjalla. *Uuronjärvi* muinaisjäännösalue käsittää viisi erillistä aluetta, tarkkuusinventointi tuli tehdä niistä kolmen eteläisimmän alueen kohdalla. Caruna Oy tilaisi edellytetyn tutkimuksen Mikroliitti Oy:ltä. Timo Sepänmaa ja Hannu Poutiainen tekivät maastotutkimuksen 1.10.2018, tutkimuksen kannalta hyvissä olosuhteissa.

Kaarlo Katiskoski (1992) löysi Karhunkankaan kaakkoisreunan hiekkakuoppa-alueelta vuonna 1991 inventoinnissa kivikautista asuinpaikkaa osoittavia löytöjä kvartseja ja palanutta luuta (KM 26345:1-9) viideltä eri kohdalta. Koko löytöalueen pituus on runsaat 400 metriä. Aiemmin löytyneen tasataltankin (KM 3889:2) on arveltu olevan peräisin Uuron alueelta.

Katiskoski on varauksellisesti arvioinut asuinpaikan mahdollisesti mesoliittiseksi, tarkemmin varhaismesoliittiseksi. Hänen mukaansa järvenrannan läheisyys antaa mahdollisuuden myös myöhemmälle ajoitukselle. Toisaalta hän kuitenkin huomauttaa, että nykyään vesiraja on törmän tyvestä noin 120 - 200 m etäisyydellä. Uuronjärven kuroutuminen Ancylusjärvestä on pohjasedimenteistä otettujen hiilinäytteiden mukaan ajoitettu noin 8520 +/- 130 BP ja 8740 +/- 130 BP tai tätä hieman nuoremaksi. (Katiskoski 1992). Kalibroidut ajoitukset n. 7600 ja 7700 eKr.

1840-luvun pitäjänkartalla (1234 05 + 04 + 02 *Kauhajoki*) Uuronjärvi näyttää olevan muodoltaan hieman erilainen ja suurempi kuin nykyisin. Verrattuna peruskarttoihin (1234 05 *Uuro*) vuosilta 1971 ja 1987 pitäjänkartalla ranta ulottuu luoteessa lähelle terrassin reunaa, toisin kuin peruskartoilla, joilla törmä on selvästi kauempana. Muutoin järvenranta luoteesta lounaaseen on merkitty pitäjänkartalla soistuneeksi alueeksi kuten peruskartoillakin. Järven lounaisosasta lähtevä lasku-

uoma kulkee kuitenkin toisella tavalla: pitäjänkartalla uoma kulkee likimain etelään ja virtaa Tarkan tilan (sitemmin Mäki-Tarkka) itäpuolella; peruskartoilla uoma lähtee ensin lounaan suuntaan ja kiertää sitten Tarkan tilan lännen kautta liki maantietä. Havaintojen perusteella lasku-uoman kulkua on selvästi muutettu. Mahdollisesti siinä yhteydessä myös järven vedenpinta on laskenut.

Kivikautisen asuinpaikan terrassin reuna ja niiltä kerätyt löydöt ovat kuitenkin niin etäällä Uuronjärven rannasta, että kyseessä ei todennäköisesti ole pienjärviasuinpaikka. Myös topografia vaikuttaa sellaiselta, ettei se olisi mahdollistanut laajemman pienjärven kuroutumista alueelle Ancylysjärvivaiheen jälkeen.

Asuinpaikan löytökohdat pohjoisimmasta etelään ja lounaaseen ovat: 1) pohjoisimmat kvartsit ovat terrassin törmän reunan päältä, tervahaudan pohjois- ja lounaispuolelta 2) seuraavat löydöt ovat edellisistä etelän ja kaakkoon, törmästä ja sen alta, 3) seuraavat löydöt ovat terrassin päältä edellisistä noin 100 m etelälounaaseen, 4) seuraavat löydöt ovat edellisestä löytökohdasta noin 80–100 m etelälounaaseen kankaan poikki kulkevan purouoman eteläpuolelta, 5) lounaisimmat löydöt ovat puron lounaispuolelta noin 70 - 90 m, terrassin reunasta. Uuronjärven löytökohdat sijaitsevat korkeustasolla 135–137,5 m. Suunniteltu maakaapelinja kulkee pohjois-eteläsuunnassa, aiemmin rakennetun sähkölinjan länsipuolella ja sen tuntumassa sijoittuen samoille korkeustasoille löytökohtien kanssa.

Maasto alueella on mäntyä kasvavaa hiekkakangasta. Kahta linjalla olevaa törmää lukuun ottamatta maasto jokseenkin tasainen vailla muita silmiinpistäviä ominaispiirteitä. Törmistä toinen sijaitsee em. purouoman kohdalla. Uoma ei ole alkuperäisessä ja luontaisessa muodossaan. Kun verrataan vuosien 1971 ja 1987 peruskarttoja (*1234 05 Uuro*), havaitaan, että uomaa on muokattu suuremmaksi ja sen luoteispuolella on linjan kohdalla kaivettu yksi haara. Se leikkaa paikalla olevan törmän reunaa. Toinen törmä ja sen yläpuolinen terassi sijaitsevat maakaapelilinjan eteläpään tuntumassa.

Katiskosken inventointiraportissa mainittujen löytökohtien sijaintitietojen perusteella on mahdollista arvioida niiden etäisyys suunniteltuun kaapelilinjaan. Toiseksi lounaisimmasta kvartsien löytökohdasta on suunnitellulle kaapelilinjalle matkaa noin 35 – 40 m. Lähimpänä suunniteltua kaapelilinjaa sijaitsee lounaisin kvartsien löytökohta joka noin 15 – 20 m etäisyydellä kaapelilinjasta, muinaisjäännösalueen länsiraja on kaapelilinjasta noin 5 – 10 m etäisyydellä.

Noin 350 m mittaisen maakaapelilinjan osuudella, joka oli merkitty puupaaluin maastoon, tehtiin arkeologinen tarkkuusinventointi, jossa linjalle kaivettiin koekuoppia yhteensä 33 kpl. Kuoppien määrä ja paikat valittiin maastohavaintojen eli mm. topografian perusteella. Tiheimmin koekuoppia kaivettiin törmien reunan tuntumaan ja niille paikoille, jotka aiempien havaintojen perusteella vaikuttivat potentiaalisimmilta.

Kaikki koekuopat kaivettiin ns. koskemattomaan pohjamaahan saakka. Koekuoppien koko vaihteli välillä 30 x 30 cm – 60 x 60 cm. Kuopat kaivettiin lapiolla ja lastalla ja maa-ainesta seulottiin valikoidusti. Koekuopat ja havainnot dokumentoitiin muistiinpanoin ja valokuvoin sinä määrin kuin katsottiin tarpeelliseksi. Paikkatiedot mitattiin VRS-palveluun kytketyllä GNSS RTK vastaanottimella (ulkoinen tarkkuus alle 30 cm).

## **Tulos**

Yhdestäkään koekuopasta ei löytynyt mitään asuinpaikkaan viittaavia löytöjä. Niissä ei myöskään ollut mitään merkkiä mahdollisesti kulttuurikerroksesta, kuten nokea, hiiltä, rapautuneita

kiviä tai punertavaksi palanutta hiekkaa. Kaikissa koekuopissa oli normaali podsolimaannos. Kivikautinen asuinpaikka ei ulotu suunnitellulle maakaapelilinjalle.

Tarkkuusinventoinnissa tutkitulla maakaapelilinjan osuudella ei todettu kiinteää muinaisjäännöstä.

22.10.2018

Hannu Poutiainen

## Lähteet

### Raporttilähteet

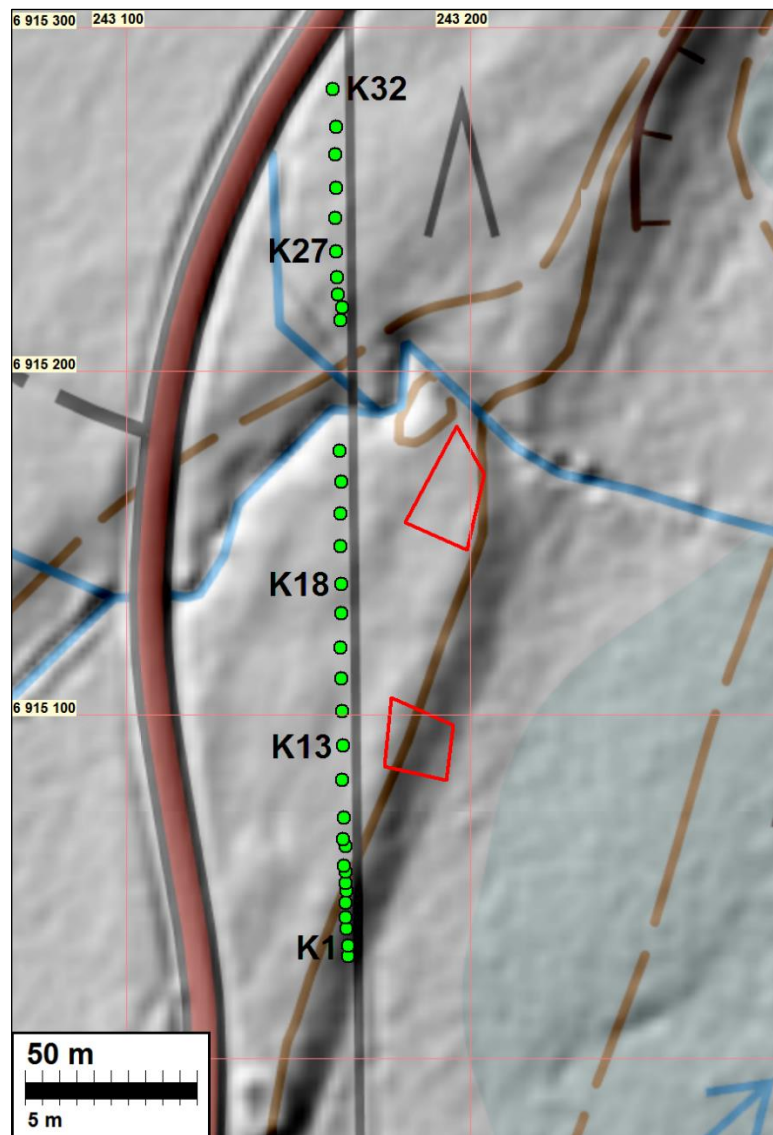
Katiskoski, Kaarlo 1991. Kauhajoen esihistoriallisten muinaisjäännösten inventointi 1991.

### Karttalähteet

Peruskartta 1234 05 Uuro. 1971 ja 1987. Maanmittaushallitus.

Karta öfver Kauhajoki socken i Ilmola härad och Wasa län. (1840-luku).

## Koekuopat



Koekuoppa	N	E	Koekuoppa	N	E
1	6915032,71	243164,36	17	6915129,46	243162,32
2	6915037,66	243163,93	18	6915138,01	243162,35
3	6915040,96	243163,70	19	6915149,09	243162,04
4	6915045,29	243163,64	20	6915158,57	243162,18
5	6915048,72	243163,90	21	6915167,82	243162,38
6	6915051,04	243163,59	22	6915176,91	243161,97
7	6915054,36	243163,55	23	6915214,68	243162,11
8	6915056,12	243163,10	24	6915218,48	243162,65
9	6915061,76	243163,69	25	6915222,32	243161,29
10	6915063,74	243162,97	26	6915227,17	243161,03
11	6915070,08	243163,03	27	6915234,74	243160,98
12	6915081,02	243162,68	28	6915244,45	243160,58
13	6915091,09	243162,78	29	6915253,19	243160,77
14	6915101,08	243162,72	30	6915263,06	243160,53
15	6915110,41	243162,43	31	6915271,08	243160,87
16	6915119,64	243162,08	32	6915282,05	243159,98

### Kuvia



Koekuoppa 23 ja 22.



Koekuopat 9 ja 5.



Vasen kuva: Maastoa linjan pohjoisosassa. Taustalla Isojoentie. Pohjoiseen. Oikea kuva: Maastoa kaapelilinjalla sähkölinjan vieressä, sen länsipuolella. Pohjoiseen.



Vasen kuva: Maastoa linjan keskivaiheilla. Pohjoiseen. Oikea kuva: Risteävät ojat linjan pohjoisosassa. Pohjoiseen.